

北京大学第一医院
PEKING UNIVERSITY FIRST HOSPITAL

临床医学生的困惑与期待

夏雨奇 北京大学医学部2015级临床医学专业八年制

医学教育的新时代

2018年9月，《关于加强医教协同实施卓越医生教育培养计划2.0的意见》

2019年8月，吴岩司长：《严起来
难起来 实起来 忙起来 把医学教育质量
实实在在提起来》

.....

新时代，新发展，新挑战



中华人民共和国教育部

Ministry of Education of the People's Republic of China

教育部 国家卫生健康委员会 国家中医药管理局
关于加强医教协同实施卓越医生
教育培养计划2.0的意见



中华人民共和国教育部

Ministry of Education of the People's Republic of China

严起来 难起来 实起来 忙起来
把医学教育质量实实在在提起来

教育部高教司 吴岩

江苏 徐州

2019年8月6日

我是谁？

临床大夫？ 医生科学家？

会劝人学
医吗？

后悔选择
医学吗？

坚定？ 动摇？ 甚至后悔？



如何提升
自己？

将来如何
去选择？

临床技能？ 科研能力？ 出国交流？

本科毕业， 二级学科？

基于调查——北医&协和



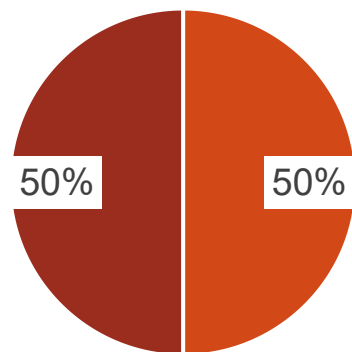
对象：北京大学医学部以及北京协和医学院的2014级临床八年制学生
问卷 + 访谈

共56份有效问卷，男女比例均衡

共性&差异

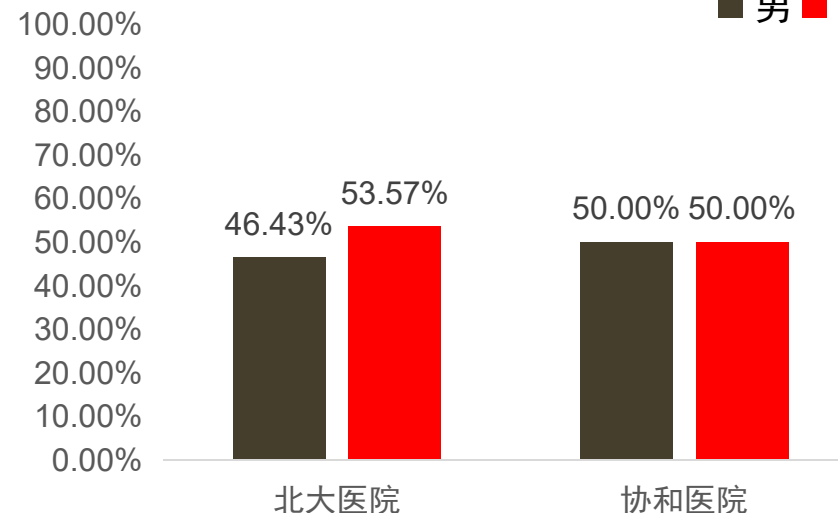
学校构成

■ 北京大学第一医院 ■ 协和医院

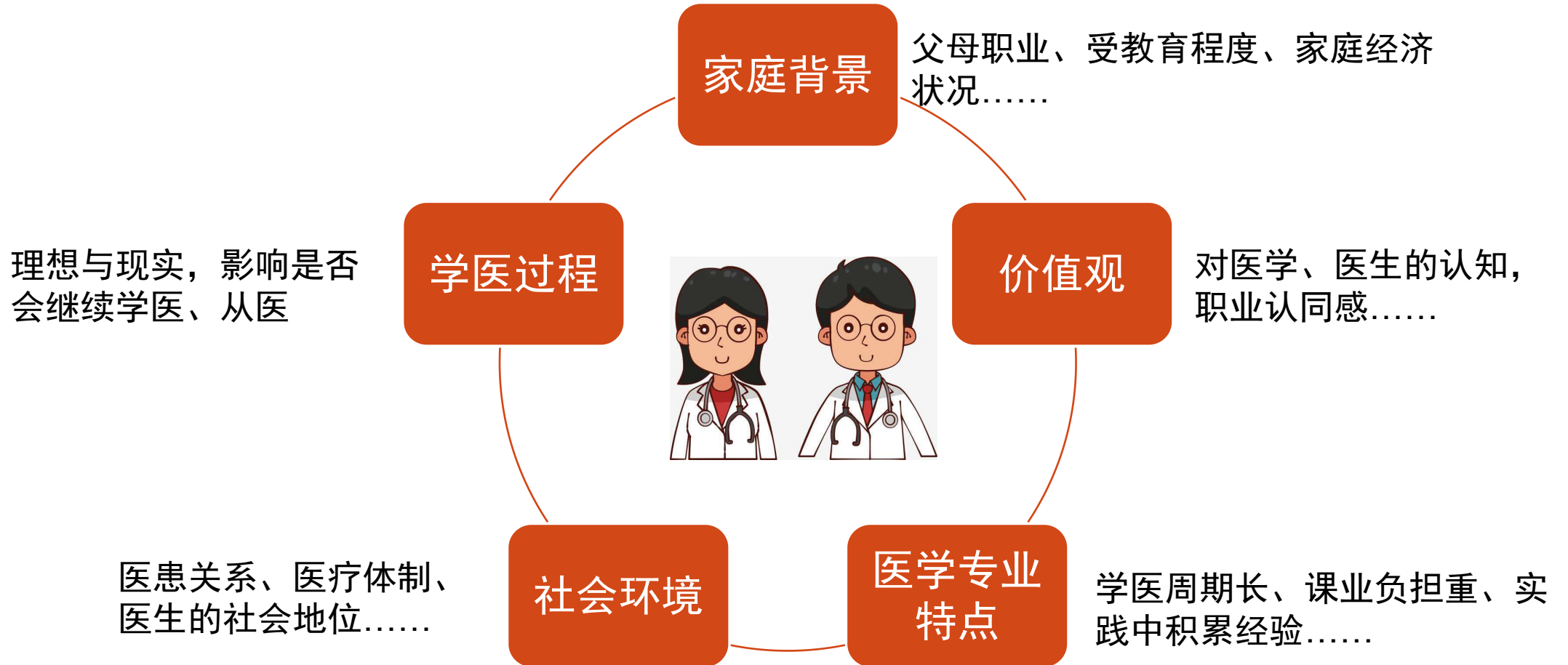


男女比例

■ 男 ■ 女



学医的意愿



学

医学生的职业向往度较高，但现在低于高考后。
两所医学院之间医生职业向往度没有显著差别。
协和医院同学现在的医生职业向往度显著低于高考后。

医生职业的向往度

	北大医院		协和医院		T值	P值
	n	评分	n	评分		
高考后	28	4.57 ± 1.260	28	4.96 ± 1.138	-1.224	0.226
现在	28	4.36 ± 1.471	28	4.18 ± 1.362	0.471	0.639

	高考后		现在		T值	P值
	n	评分	n	评分		
北大医院	28	4.57 ± 1.260	28	4.36 ± 1.471	1.185	0.246
协和医院	28	4.96 ± 1.138	28	4.18 ± 1.362	2.819	0.009

注：向往度的中立评分为3.5分

教学

八年制临床医学博士培养：

5年医学本科教育+3年的二级学科教育——北京大学医学部

2.5年医学预科+5.5年医学本科——协和医学院

4年本科教育（非医学类专业）+4年医学专业训练——浙江大学医学院



临床课程、实习

北医八年制

5年本科

通识教育1年：医学预科，北京大学

基础医学课程2年：北大医学部

临床医学课程2年：临床医院，15w桥梁课+35w系统课+15w中小科教学+43w生产实习

3年二级学科

二级学科培养、论文答辩、毕业派遣等

预科、基础课程

协和八年制

2.5年医学预科

通识教育：清华大学生物系

生物化学、微生物学、发育生物学等基础医学类课程

5.5年医学本科

基础医学阶段1.5年：基础医学院

临床医学阶段2年：临床医学院

临床实习及科研训练2年：毕业前8个月为科研训练课时间



课程分类别对比

	北医	协和
公共基础教育（思想政治类课程、体育课）	无明显差别	
外语课	英语课程数目学时协和较多，同时协和要求三学期小语种（第二外语课程）	
文化素质课（选修课）	预科8学分+基础阶段8学分+临床阶段6学分	本科阶段8学分
自然科学基础课程（数物化生计）	数学、化学、生物课——协和要求较高；计算机——北医要求；物理课无明显差别。	
基础医学课程	类别大致相似，课时上协和较长。北医开设医学人文课程。	
科学性思维训练	创新人才培养计划、PBL等方式。	科研导论、文献检索、科技英语视听说等课程。

总学分: 34.0 必修学分: 29.0 选修学分: 5

教学满意度

	北大医院		协和医院		T值	P值
	n	评分	n	评分		
教学安排满意度	28	3.75 ± 0.645	28	3.11 ± 0.916	3.035	0.004

注：满意度的中立评分为3.5分

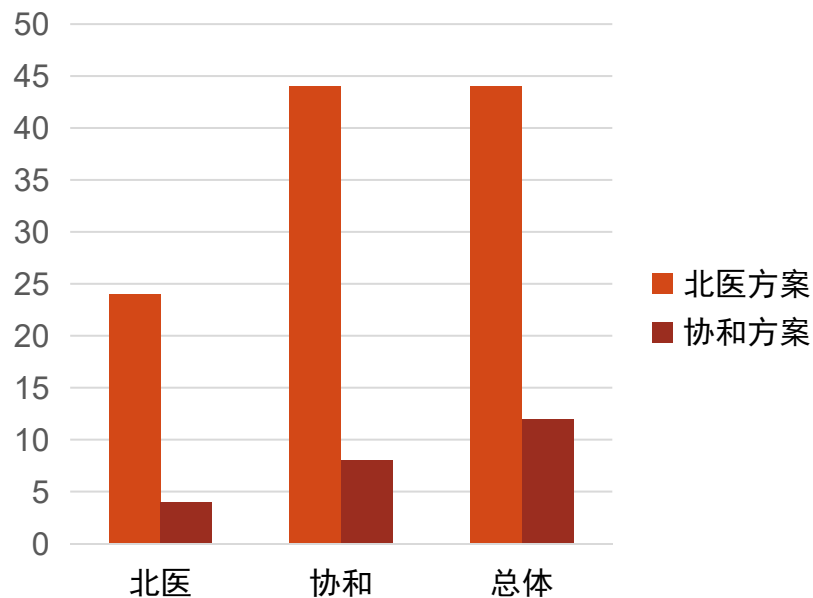
学生对于目前学校教学安排的满意度都是中等。
北大医院的教学安排满意度明显高于协和医院。

课程设置：通识教育、基础课程、临床课程；
课时安排：各阶段理想教学时长；
课程本身反复重复后的机械化；

.....

教学安排倾向性

		方案		总计	
		北医方案	协和方案		
学校	北医	计数	24	4	28
		占学校百分比	85.7%	14.3%	100.0%
	协和	计数	20	8	28
		占学校百分比	71.4%	28.6%	100.0%
总计		计数	44	12	56
		占学校百分比	78.6%	21.4%	100.0%



学生们更倾向于北大医院现有的教学安排。

原因？

协和2.5年医学预科的通识教育，大大压缩了基础课程和见习实习的时间，导致这部分学习相对吃力。

协和通识教育课程和基础教育课程有部分重合，需要花费更多时间重新学习。

北医开展了更多的医学人文类课程和选修课。

各教学阶段理想时长

	北大医院		协和医院		T值	P值
	n	理想时长 (年)	n	评分		
通识教育	28	0.96±0.652	28	1.28±0.567	-1.915	0.061
基础课程	28	1.75±0.385	28	1.48±0.435	2.439	0.018
桥梁课、见习	28	1.21±0.331	28	1.04±0.305	1.994	0.051
实习	28	1.10±0.375	28	1.38±0.551	-2.270	0.028
住院医	28	2.05±0.595	28	1.73±0.918	1.555	0.127
其他（科研等）	28	0.92±1.080	28	1.08±0.711	-1.038	0.305

“1+2+2”的模式受到更多医学生的认可。
 希望住院医的时长缩短到2年左右，现在安排的3年住院医时间过长。
 学生们希望有更多的科研时间。

科研

存在的问题：

- 基础阶段与临床阶段科研类型的不同
- 科研时间紧，任务重，机会有限
- 与基础专业学生/科研型研究生相比的压力

科研——基础阶段与临床阶段科研的不同

基础阶段

- 视觉系统的轴突导向机制的研究
- 疼痛的信号转导机制的研究
- 肿瘤转移的分子细胞生物学机制
- 神经可塑性与学习记忆的分子机制
- DNA损伤修复的分子机制

.....

临床阶段

- 癫痫儿童半侧大脑切除/离断对运动功能的影响
- 肺超声在结缔组织病相关肺间质诊断和随访中的应用价值
- 前列腺癌根治术后病理分期升级的危险因素风险
- α -受体激动剂治疗儿童体位性心动过速综合征的meta分析

科研思维模式、科学研究方法的转换需要过程，学生需要时间适应并学习新的研究方法和思路。

科研——科研时间紧，任务重，机会有限

	北医	协和
科研训练	基础阶段：创新人才培养计划 临床阶段：3-6个月科研时间	基础阶段：科研导论等学术类课程 临床阶段：8个月科研时间

Faculty of Medicine, University of Toronto:

- Summer Research Programs
- Comprehensive Research Experience for Medical Students (CREMS) Programs
- Medical Student Research Day (MSRD)
- Opportunities through departments, centres and institutes, hospital-based affiliates and research institutes, external awards and studentships as well as student-run summer opportunities

科研相关满意度

	北大医院		协和医院		T值	P值
	n	评分	n	评分		
科研教学安排满意度	28	3.00±1.054	28	2.50±1.262	1.609	0.113
科研时长安排满意度	28	2.36±0.911	28	1.82±1.124	1.959	0.055
科研要求满意度	28	3.93±1.152	28	2.93±1.438	2.871	0.006

注：满意度的中立评分为3.5分

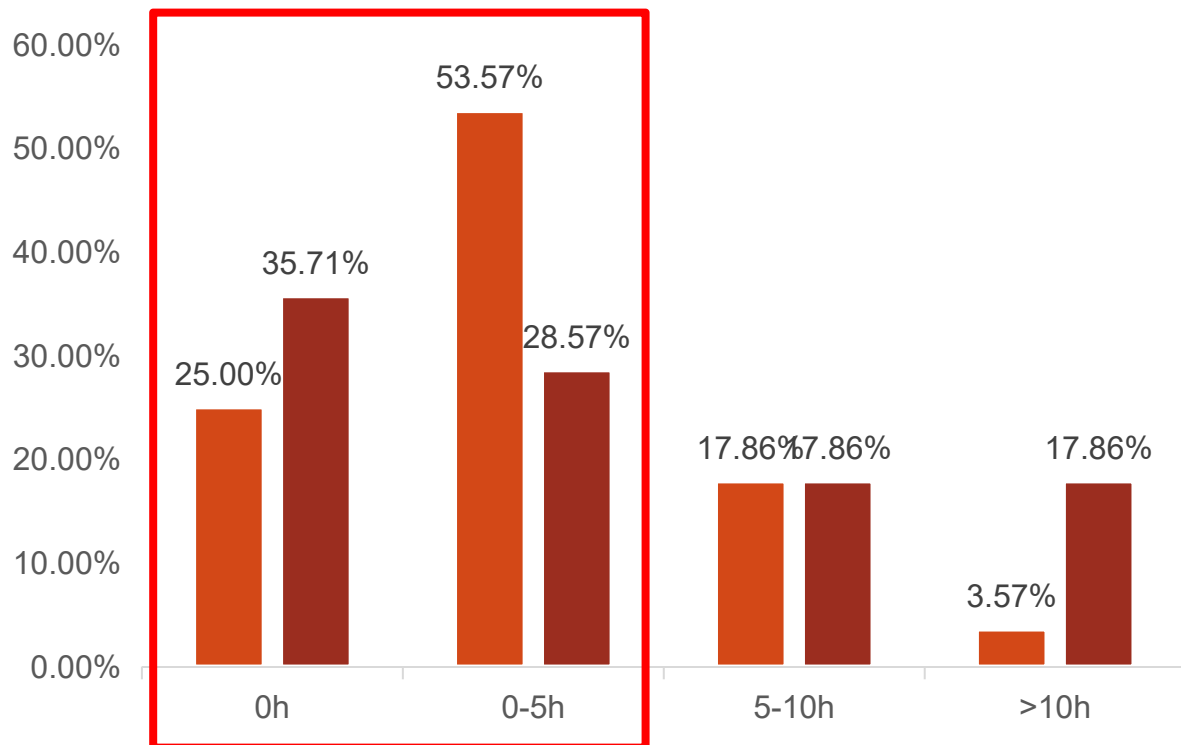
对科研安排的整体满意度低，缺少专门的科研训练和指导，尤其是科研时长安排。

各教学阶段
理想时长

	北大医院		协和医院		T值	P值
	n	理想时长(年)	n	评分		
通识教育	28	0.96±0.652	28	1.28±0.567	-1.915	0.061
基础课程	28	1.75±0.385	28	1.48±0.435	2.439	0.018
桥梁课、见习	28	1.21±0.331	28	1.04±0.305	1.994	0.051
实习	28	1.10±0.375	28	1.38±0.551	-2.270	0.028
住院医	28	2.05±0.595	28	1.73±0.918	1.555	0.127
其他(科研等)	28	0.92±1.080	28	1.08±0.711	-1.038	0.305

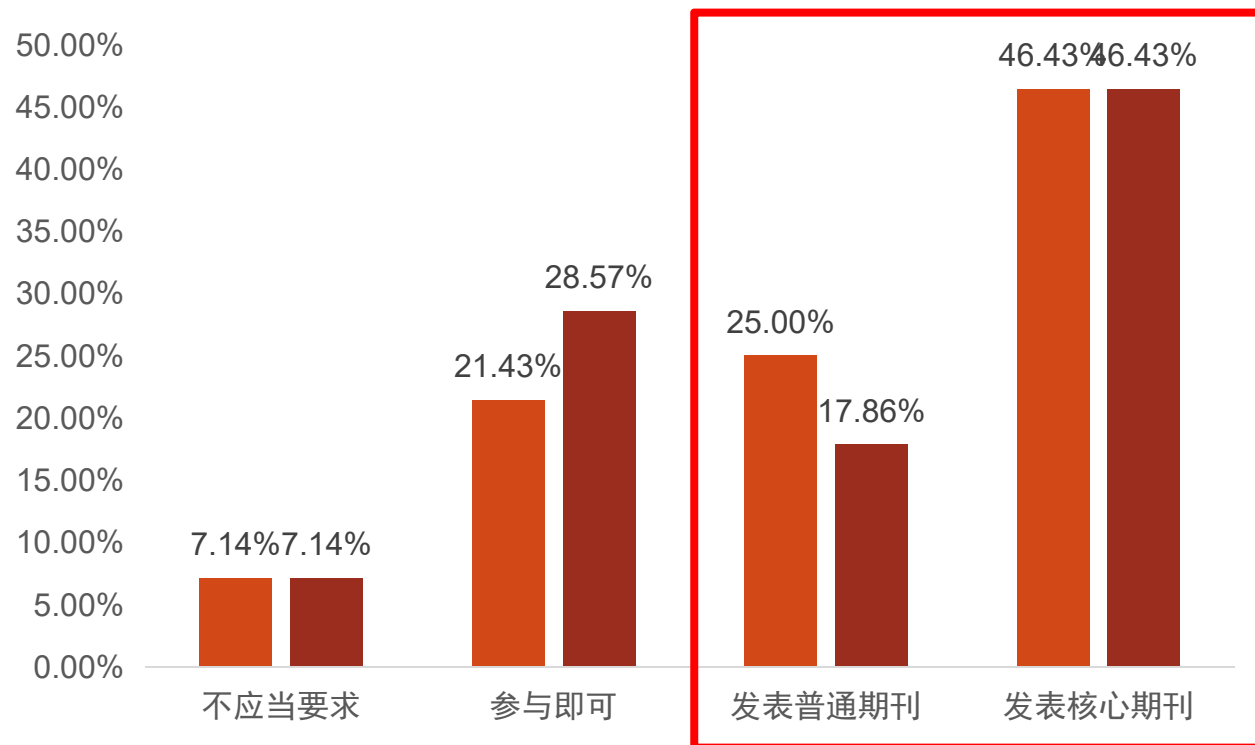
周均科研时间

■ 北大医院 ■ 协和医院



对科研的期望

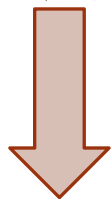
■ 北大医院 ■ 协和医院



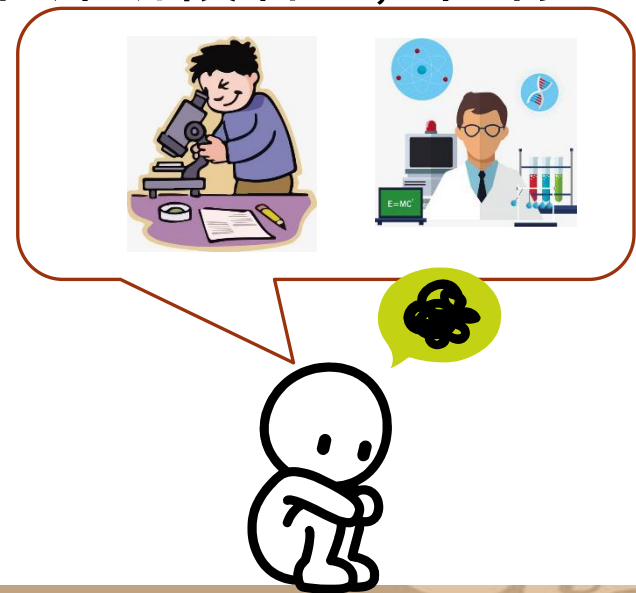
多数同学参与科研的时间较少。
多数同学们希望能参与科研，甚至能拥有自己的科研成果。

问题

- 基础到临床的阶段转变，没有很好的衔接过程，科研训练指导不足。
- 学生对于目前科研状况并不十分满意：科研机会和科研时间不足，完成难度大。
- 学校没有安排特定的时间用于科研教学（尤其是进入临床阶段后），但有科研要求，这使同学们感到茫然。



与基础专业学生/科研型研究生相比的压力



MD/PhD项目

实际开展情况：

有项目但很少人选择

根据北京大学医学部的官方统计，2014-2018级临床八年制的**873**名学生中，仅**25**名选择MD/PhD项目出国深造。

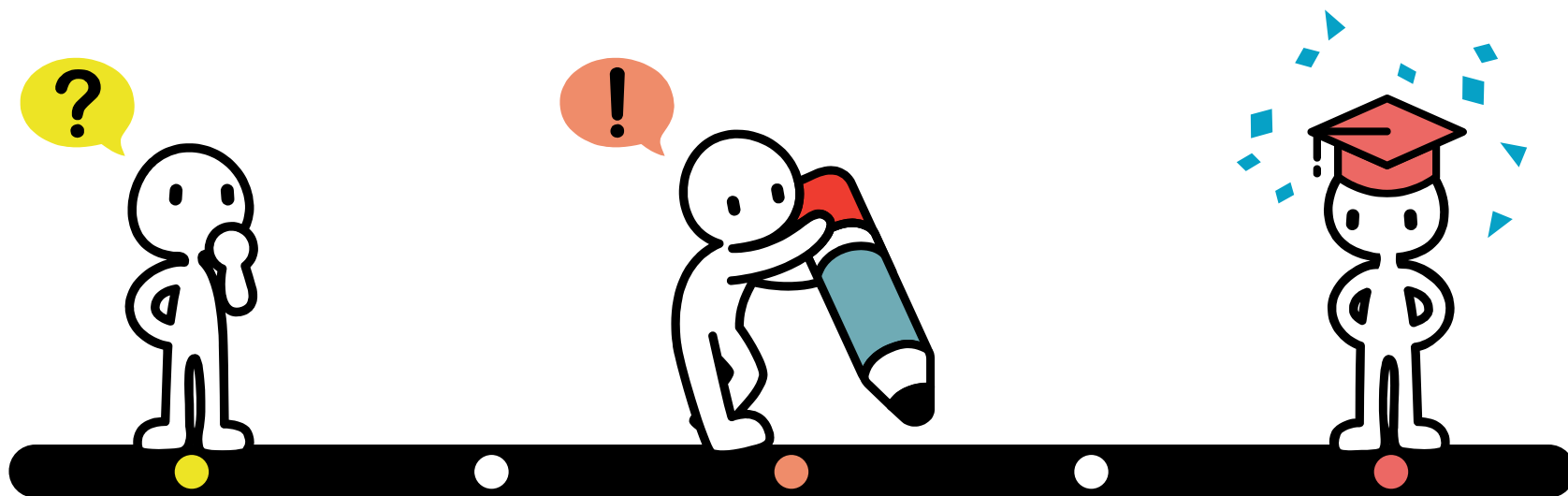
门槛：语言；时间；花费……



希望

- “1+2+2” 认可度较高，但希望缩短住院医师的时长。
- 希望能有更多的科研机会，更充足的科研时间。
- 希望能注重外语的学习，尤其是英语。
- 希望在学习专业知识的同时，能得到人文素质的培养。
- 希望医学院校能在探索中找到更合适的课程结构安排，促进教学相长。
- 希望能够得到更多的引导，指导我们无论是选择医学还是选择未来的职业方向上……

困惑 → 探索方法 → 教学相长



谢谢大家！
